

Pokyny k instalaci pro 9800 PT2X™ Rotační přívod

fluidhandling.kadant.com/cs/centrum-znalosti/pokyny-k-instalaci-a-oprave/pt-ptx-pt2x-rotary-joints/pokyny-k-instalaci-pro-9800-pt2x-rotacni-privod

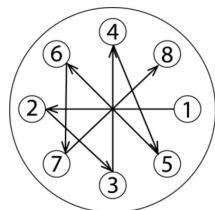
Effective: January 1, 2022



Úvod

Než budete pokračovat, přečtěte si všechny pokyny.

Identifikaci dílu najdete na montážním výkresu Kadant Johnson a specifikace točivého momentu na výkresu NL9528. Pro snadnou identifikaci jsou součásti použité v jednotlivých krocích často doprovázeny svou polohou na montážním výkresu [např. těsnění (8B)]. Utáhněte všechny spojovací prvky hvězdicovým vzorem. Certifikované výkresy jsou k dispozici na vyžádání. Rozměry jsou pouze informativní a mohou se změnit.



BEZPEČNOSTNÍ



Tento bezpečnostní symbol vás upozorní na riziko smrti nebo zranění, pokud nebudou pokyny dodržovány. Ve všech krocích může dojít k úmrtí nebo zranění, pokud stroj není pod napětím, není pod tlakem, není ochlazován a zastaven. Pokud je výrobek provozován s tekutým typem nebo s tlakem, teplotou nebo rychlostí, které neodpovídají jeho specifikacím, může dojít k úmrtí nebo zranění. Pokud nebudete správně zacházet s těžkými částmi a nebezpečím skřípnutí, může dojít k úmrtí nebo zranění. Dodržujte bezpečnostní postupy vaší společnosti.

Potřebné nástroje

Nástroje na zaměstnance

2 x 17 mm Kombinované klíče
2 x 19 mm Kombinované klíče
24 mm Kombinované klíče
24 mm mělká zásuvka
6 mm šestihranná hlava
8 mm šestihranná hlava

13 mm hlavice se šestihrannou hlavou
Momentový klíč 200 Nm
1/2 až 3/8 redukce čtvercového pohonu
1,5 kg kladivo
Škrabka na těsnění

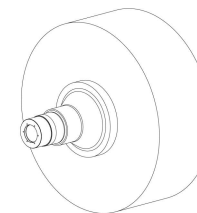
Pro běžné použití

Zásuvka se šestihrannou hlavou 95 mm/1 3/4"
Momentový klíč 600 Nm
Šestihranná hlavice 14 mm
19 mm šestihranná hlavice
Ráčnový klíč

Krok 1

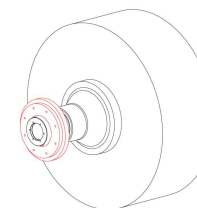
Odstraňte stávající zařízení. Vyčistěte povrch těsnění čepu. Očistěte závitové otvory. V případě potřeby odstraňte kryt ložiska.

Zařízení musí být ochlazeno a bez tlaku.



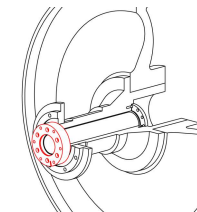
Krok 2

Při instalaci víka ložiska vyčistěte ložiskové těleso a naneste těsnící hmotu. Nasuňte jej přes kryt a zajistěte šrouby s válcovou hlavou (20C).



Krok 3

Pokud instalujete izolační pouzdro, přečtěte si „Pokyny k instalaci izolačního pouzdra“. Umístěte přírubu čepu, těsnění (8B) a mezipřírubu (je-li to nutné) na čep a upevněte jej šrouby s vnitřním šestihranem (5A).



Krok 4

Nasadte třecí desku a těsnění (8A) na přírubu čepu a upevněte je šrouby s válcovou hlavou (16A). Namontujte držák kroužků pomocí šroubů s válcovou hlavou (20C).



Krok 5

Vyčistěte protilehlé povrchy třecí desky, těsnícího kroužku (6) a vsuvky. Pomocí čtyř šroubů (3C) připevněte sestavu těsnícího kroužku a koncového víka.

Tip: Z vnitřní strany těsnícího kroužku při montáži sestavy koncového víčka pomocí prstů vycentrujte těsnící kroužek.

Důležité: Po upevnění sestavy koncového víčka by měla být drážka s důlkem uvnitř průhledítka. Pokud ne, rozměr nastavení je nesprávný, kontaktujte prosím Kadant Johnson.



Nebezpečí skřípnutí během instalace sestavy koncového víčka.

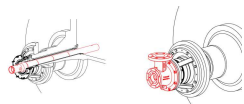
Síla pružiny přítomná během instalace sestavy koncového víčka.

Krok 6, možnost 1

Vložte podpůrnou trubku z vnější sušičky. To vyžaduje dostatečnou vůli mezi odvaděčem a čepem. Odstraňte maticí nosné trubky a namažte ji proti zadření.

Zasuňte rovný konec nosné trubky přes otočný kloub a otvor pro čep. Zúžený konec nechte vyčnívat z koncového víka 7" (178 mm). Na zúženou část nosné trubky naneste ochranu proti zadření. Namontujte předem smontované O-kroužky těla a nosné trubky silikonovým mazivem.

Umístěte tělo nad nosnou trubku a zarovnejte čep s drážkami pro indexování podpůrné trubky. Umístěte oba přes čepy na držák prstence a zajistěte šestihrannými maticemi (20B).



Krok 6, možnost 2

Vložte podpůrnou trubku z vnitřku sušičky.

Demontujte maticí nosné trubky a namažte maticí a zúženou část nosné trubice ochranou proti zadření. Namontujte předem smontované O-kroužky těla a nosné trubky silikonovým mazivem. Umístěte tělo přes čepy na držák prstence a zajistěte šestihrannými maticemi (20B).

Zevnitř sušičky vložte zúžený konec nosné trubky do čepu. Vyrovnajte čep v těle s drážkami pro indexování podpůrné trubky a zatlačte na místo.

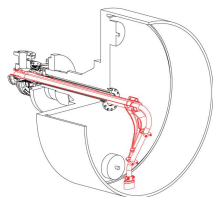
Krok 7

Vložte dvě pojistné podložky do těla a nainstalujte maticí nosné trubky utahovacím momentem 400 ft-lbs (542 Nm). Prohnutím dvou jazyčků pojistné podložky přes plochy šroubů zabráníte uvolnění šroubů.



Krok 8

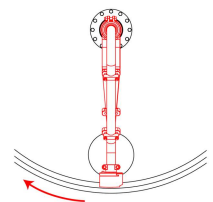
Na vodorovnou trubku na konci válce naneste těsnící prostředek na závity a poté ji namontujte do svislé trubice. Nasuňte botku pro sběr kondenzátu na svislé potrubí sifonu. Zatlačte patku pro shromažďování kondenzátu, svislou podpěru potrubí a svislou trubku do podpůrné trubky, dokud vodorovná trubka neproklouzne O-kroužkem a svorka svislé podpěry trubky nepřesáhne konec podpůrné trubky. Upevněte svislou sifonovou trubku na svislou trubkovou podpěru pomocí upínacích kusů, šroubů a šestihranných matic.



Krok 9

Konečná úprava sifonu.

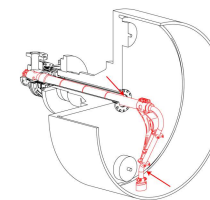
Zkontrolujte, zda je podpůrná konzola svislá a zda je koncovka sběrače syhonu ve spodní části sušičky a směřuje do otáčení sušičky. Upravte kruhovou část držáku nosné trubky tak, aby byla 4" (102 mm) od konce nosné trubice. Pokud má sušička drážku, vycentrujte sběrací patku v drážce. Utáhněte svorkové šrouby podpůrné konzoly na 50 ft-lbs (68 Nm). Nastavte měřicí vůli podle specifikací Kadant Johnson pomocí měřidla. Zajistěte utažením šroubů s hlavou/šestihranných matic.



Krok 10

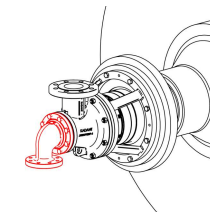
Při otáčení válce zajistěte, aby sifon neměl žádné kolizní body. Zejména u vyvažovacích závaží, drážky a rozrážecích tyčí.

Zkontrolujte, zda je vůle nosné trubky skrz čep alespoň 3 3/16" (5 mm). Utáhněte šrouby se svérnou hlavou podpůrného držáku na 68 Nm (50 ft-lbs).



Krok 11

Umístěte těsnění (8) na hlavu a nainstalujte hlavu na tělo pomocí šroubů s hlavou (2A). Potrubí otočného spoje.



IS-9800PT2X-1-CZ

Záruka Kadant Johnson

Produkty Kadant Johnson jsou postaveny na vysoké úrovni kvality. Výkon je to, co si přejete: to je to, co poskytujeme. Na výrobky Kadant Johnson se poskytuje záruka na vady materiálu a zpracování po dobu jednoho roku od data odeslání. Výslovně se rozumí a souhlasí s tím, že limitem odpovědnosti společnosti Kadant Johnson bude podle výhradní volby společnosti Kadant Johnson oprava nebo opětovné dodání podobného množství vadného produktu.

Rotační spojky a příslušenství Kadant Johnson podléhají (mohou) evropské směrnici o tlakových zařízeních 2014/68/EU (PED). Úpravy nebo změny rotačních spojů a příslušenství jsou povoleny pouze se souhlasem společnosti Kadant Johnson. Bezpečnost těchto sestav zajistí pouze originální díly Kadant a originální příslušenství. Použití jiných než originálních dílů ruší záruku a povede k propadnutí prohlášení o shodě a ruší veškerou odpovědnost za škody způsobené tímto.